

n° 16 > Octobre 2025

# Estrablin'

## INFOS

### ENVIRONNEMENT

- LE TRI DES DÉCHETS ALIMENTAIRES : QUELLES SOLUTIONS ?
- FÊTE DE LA SCIENCE

### BRÈVES COMMUNALES

- RENTRÉE SCOLAIRE 2025
- POINT JEUNES
- TRAVAUX

### VIE CULTURELLE

- LES P'TITS MÔMES EN LECTURE
- DES NOTES ET DES LETTRES

### ZOOM SUR...

- FORUM DES ASSOCIATIONS ET VILLAGE DES MÉTIERS

### VIE ÉCONOMIQUE

- DE NOUVEAUX SERVICES MÉDICAUX À ESTRABLIN

### INFOS UTILES

- ESPACE RÉNOV' HABITAT
- DÉLIBÉRATIONS



# Estrablin

Commune de l'Isère



[www.estrablin.fr](http://www.estrablin.fr)

# SOMMAIRE

## ÉDITO DU MAIRE 3

## ENVIRONNEMENT

Le tri des déchets alimentaires :  
quelles solutions ? 4  
Fête de la science 6

## BRÈVES COMMUNALES

Remise de la Légion d'honneur  
à Monsieur Maurice BAROT 8  
Rentrée scolaire 2025 10  
Focus rentrée scolaire 11  
Service Enfance Jeunesse 12  
Point Jeunes 13  
Travaux 16  
Voirie 17

## VIE CULTURELLE

Les p'tits mômes en lecture 18  
Des notes et des lettres 19

## ZOOM SUR...

Forum des associations et village des métiers 22

## TRIBUNE LIBRE 23

## VIE ÉCONOMIQUE

De nouveaux services médicaux à Estrablin 24  
La Rosière : une première festive réussie 25

## VIE ASSOCIATIVE

Associations sportives 26  
Association culturelle 30  
Associations de loisirs 32

## UN PEU D'HISTOIRE... 40

## INFOS UTILES

Espace Rénov' Habitat 45

## ACTUALITÉS

Registre des délibérations 2025 46

## ÉTAT CIVIL 47

## À VOS AGENDAS ! 48



### Mairie d'Estrablin

210, rue de l'Europe - CS20010  
38780 Estrablin  
Tél. 04 74 59 44 00  
Fax 04 74 59 44 01  
Site : [www.estrablin.fr](http://www.estrablin.fr)  
Facebook @Estrablin

### Horaires d'ouverture au public :

Du lundi au vendredi de 8 h 30 à 12 h 00 et  
de 14 h 00 à 16 h 30 sauf le mardi après-midi

### Magazine trimestriel 1 800 ex. de la commune d'Estrablin

### Directeur de la publication :

Denis PEILLOT

### Réalisation et impression

#### papier 100 % recyclé :

Éditions JP MARTIN  
FOUQUET SIMONET   
Tél. 06 51 95 55 12  
[editionsjpmartin@hotmail.fr](mailto:editionsjpmartin@hotmail.fr)  
99, place de la Paix - 38780 ESTRABLIN

### Conception graphique : Magali ARNAUD

La Municipalité remercie les annonceurs  
pour leur collaboration et leur confiance.

L'obtention de la marque Imprim'Vert en imprimerie  
doit répondre aux cinq critères suivants :

- L'élimination conforme des déchets dangereux,
- La sécurisation des stockages de liquides dangereux,
- La non-utilisation de produits toxiques,
- La sensibilisation environnementale des salariés et de la clientèle,
- Le suivi des consommations énergétiques du site.



**D**ans la perspective des élections municipales 2026, et afin de préserver le principe de neutralité qui s'applique à la communication en période électorale, il n'y aura plus d'éditorial du Maire d'Estrablin dans les bulletins municipaux et ceci jusqu'au terme de l'élection.

## LE TRI DES DÉCHETS ALIMENTAIRES : QUELLES SOLUTIONS ?

Les déchets alimentaires représentent un tiers du poids de la poubelle grise : les trier c'est leur permettre d'être compostés et réutilisés localement en engrais naturel plutôt que d'être incinérés.

Depuis janvier 2024, tous les habitants doivent bénéficier d'une solution de tri à la source des déchets alimentaires.

Aussi, Vienne Condrieu Agglomération propose une solution adaptée à chacun, quel que soit le lieu d'habitation.



Composteur individuel en maison avec jardin



Composteur collectif en pied d'immeuble ou en établissement



Lombricomposteur en appartement



Borne de collecte en zones denses et grands collectifs

### ► LE COMPOSTAGE DE PROXIMITÉ

En fonction de votre lieu d'habitation, l'Agglo propose gratuitement les équipements et l'accompagnement permettant de produire un compost issu de nos épluchures et restes de repas.

Sur le territoire, dès que cela est possible, l'Agglo **priorise la mise à disposition de composteurs individuels ou collectifs**, pour les habitants disposant d'un accès à un espace extérieur propice.

Pour les personnes qui résident en appartement sans espace vert, **l'Agglo propose des lombricomposteurs**.

#### Pour tout savoir sur le compostage :

Site de Vienne Condrieu Agglomération > Valoriser et préserver > Déchets > Je composte

#### Pour faire une demande de composteur ou de lombricomposteur :

Site de Vienne Condrieu Agglomération > Mes démarches > Je demande un composteur ou lombricomposteur

### ► LA COLLECTE EN APPORT VOLONTAIRE

En complément de ces dispositifs, sur les secteurs d'habitat dense ou les grands habitats collectifs, **l'Agglo propose depuis octobre 2023 une collecte séparée des déchets alimentaires en apport volontaire**, c'est-à-dire dans des bornes prévues à cet effet.

En effet, sur ces secteurs, souvent sans espace extérieur, il est difficile de pratiquer le compostage et il est donc nécessaire de mettre en œuvre une solution adaptée.



**Depuis le mois de septembre 2025**, des bornes de collecte sont installées dans le centre-bourg d'Estrablin. Ces bornes, accessibles uniquement sur présentation d'un badge ou via une application smartphone, permettent aux habitants concernés de déposer leurs déchets alimentaires en vrac ou en sac kraft. Les habitants concernés ont été **rencontrés dans le cadre d'une campagne de sensibilisation en porte-à-porte**.

Ces habitants concernés seront rencontrés **entre septembre et décembre 2025 dans le cadre d'une campagne de sensibilisation en porte-à-porte**. Cette campagne permettra d'informer les habitants de ce nouveau dispositif de collecte et de leur remettre un kit de tri. Il convient d'attendre la rencontre des ambassadeurs pour obtenir le kit et donc accéder à la borne de dépôt.

## ➤ QUELS DÉCHETS SONT ACCEPTÉS DANS LES BORNES DE COLLECTE ?

- Les préparations de repas : épluchures, coquilles d'œufs ou de noix ;
- Les restes de repas : os, arêtes de poisson, restes d'assiette ;
- Les produits alimentaires périmés sans emballage : pain, fromage... ;
- Autres déchets biodégradables : thé, café en sachet et en vrac, fleurs fanées.

## ➤ QUE DEVIENNENT LES DÉCHETS ALIMENTAIRES UNE FOIS COLLECTÉS ?

Une fois collectés, les déchets alimentaires sont acheminés vers un site de compostage. Au bout de quelques mois de fermentation et de maturation, ils sont transformés en un compost naturel. Celui-ci est prêt à être utilisé par des agriculteurs ou des particuliers pour enrichir la terre et nourrir les cultures.

**La lutte contre le gaspillage et le tri des déchets alimentaires** : un geste concret pour réduire notre impact sur l'environnement et transformer nos déchets en une ressource utilisable localement !

## UN DOUTE ? UNE QUESTION ?

**Service gestion et valorisation des déchets de Vienne Condrieu Agglomération**

[www.vienne-condrieu-agglomeration.fr](http://www.vienne-condrieu-agglomeration.fr)

[gestiondechets@vienne-condrieu-agglomeration.fr](mailto:gestiondechets@vienne-condrieu-agglomeration.fr)

**04 74 53 45 16**



## ≡ FÊTE DE LA SCIENCE

**S**amedi 11 octobre, de 16h00 à 22h00 à la Maison des Associations, le club Sirius et Explora'sciences animeront :



La nébuleuse d'Orion

## Dans l'après-midi :

- Exposition de photos astronomiques proposée et commentée par le club Sirius
- Conférence sur le Soleil

## En soirée :

- Démonstration de matériel d'observation astronomique du club Sirius
- Observation du ciel profond si la météo le permet
- Table de manipulations scientifiques guidées par Explora'sciences

Explora Sciences

Ateliers scientifiques  
Table de découvertes  
Avec Explora Sciences

Découvrir, Explorer, Comprendre

Un rendez vous à ne pas manquer !

fête de la Science

The poster features the Explora Sciences logo, a stylized atom icon, and several small photographs showing children engaged in various scientific experiments and activities.

Estrablin

NETTOYONS LA NATURE

SAMEDI 11 octobre 2025

Rendez-vous à partir 8h30

Maison des associations-Place de la Paix  
38780 ESTRABLIN

Nous avons besoin de tous pour la réussite de cette action en faveur du cadre de vie et de l'environnement

Pour plus de sécurité et de confort, gilet fluo, bottes ou bonnes chaussures,  
Gants et pinces à déchets sont recommandés

The poster includes the Estrablin logo and four small photographs showing people participating in a nature cleanup activity outdoors.



## REMISE DE LA LÉGION D'HONNEUR À MONSIEUR MAURICE BAROT 13 SEPTEMBRE 2025

Un homme d'une infinie modestie et humilité a été honoré ce samedi 13 septembre 2025. Et pourtant !!

Entre le 15 novembre 1943 et le 7 septembre 1944, M. Maurice BAROT a rejoint la Résistance ARMÉE SECRÈTE, secteur A – ARDÈCHE, et a participé activement aux actions de résistance dans le département, il avait 18 ans.

En novembre 1943, il est en effet incorporé à la première sizaine d'Annonay, en Ardèche, dont il prend le commandement en décembre.

Toujours en décembre, il participe à la distribution de tracts et du journal clandestin « le Pilori » au personnel de la plus importante usine d'Annonay, la carrosserie BESSET. C'est encore Maurice BAROT qui participe au camouflage d'armes afin d'armer les équipes de protection des parachutages.

En janvier 1944, c'est la filature des collaborateurs, en février, les études et reconnaissances de terrain avec Henri BOUVIER.

En mars 1944, Maurice BAROT est responsable des sabotages et des possibilités d'action de sabotages qui furent centrées sur les destructions de matériel de production et de distribution de l'énergie électrique.

Il participe, en avril de la même année, à la destruction par explosifs d'une partie de la voie ferrée et de locomotives en gare d'Annonay, ainsi qu'au sabotage de la centrale électrique de la tannerie COMBE et au sabotage du transformateur de la carrosserie BESSET.

L'opération « Chariot » se déroule en mai 1944, avec le parachutage d'armes sur la commune de Talencieux. Maurice BAROT est l'un des acteurs principaux de leur récupération.

À partir de juin 1944, Maurice BAROT participe à la libération de la ville d'Annonay et à l'occupation de la poste. Il rejoint le Maquis de Monestier, toujours en Ardèche – secteur A – AS (armée secrète) – Ardèche.

Le 14 juin 1944, il s'engage à Versanne, dans la Loire, où les Forces Françaises de l'Intérieur (FFI) étaient encerclées par les forces ennemies et subissaient de lourdes pertes. Il y aura six morts.

Le 19 juin 1944, il s'engage à St-Marcel, en Ardèche, contre la milice.

En juillet et août 1944, Maurice BAROT participe à la protection des convois et des parachutages à Devesset, en Ardèche.

Le 2 juillet, il participe à l'attaque d'un convoi GMR (Groupe Mobile de Réserve) montée de Serrières, en Ardèche : 30 membres du GMR sont faits prisonniers, du matériel et des armes sont saisis.

Le 25 juillet, c'est la réception d'un parachutage de 15 soldats américains à Devesset.

L'un des faits les plus marquants se déroule le 4 août avec le détournement d'un convoi ferroviaire vers Annonay, et l'attaque du train afin de libérer des prisonniers et des déportés politiques : 7 femmes et 60 hommes sont libérés. Ces hommes et ces femmes étaient destinés aux camps de concentration et promis à une mort certaine et horrible.

Les 11 et 13 août, Maurice BAROT est l'un des acteurs de l'attaque d'un camion allemand (6 d'entre eux furent tués et le matériel récupéré), et de l'attaque d'une patrouille allemande à Andance, dans la Drôme.

Maurice BAROT poursuivra son chemin de résistant dans les Alpes.

Le 7 septembre 1944, il est incorporé au 15/9, Régiment d'Infanterie de Montagne, qui vient d'être reformé. Ce sont les marches avec de la neige jusqu'en haut des jambes, les nuits à moins trente degrés. Engagé volontaire pour la durée de la guerre, il a participé au front des Alpes de part et d'autre de la frontière italienne, contre les troupes de Mussolini et les troupes allemandes.

D'octobre à décembre 1944, il rejoint Briançon, dans les Hautes Alpes, au 159<sup>ème</sup>

RIA 27<sup>ème</sup> Division Alpine. Nous le retrouvons au Rocher de Dix heures, au Fort Janus, au Fort des Têtes, au Bois de Sestrières, où il subira des tirs d'artillerie des ennemis, de nombreuses attaques des ennemis et côtoiera de nombreux morts et blessés. Son unité participe ensuite à la campagne d'Alsace et continue son avancée pour l'occupation de l'Allemagne et de l'Autriche jusque fin d'année 1945.

En janvier 1945, Maurice BAROT participe en Alsace à la défense de Strasbourg – Schiltigheim – La Wantzenau.

Nous le retrouvons à Modane, en mai 1945, dans la vallée du Charmaix, il passera en Italie par le Mont Cenis, pour rejoindre Suze et Turin.

Le 14 juillet 1945, Maurice BAROT sera à Paris pour défilier lors du premier 14 juillet de Paris libéré.

Maurice BAROT partira ensuite vers l'Allemagne et la Forêt Noire, le Tyrol et l'Autriche. Il en reviendra en décembre 1945 et sera démobilisé en janvier 1946.

Monsieur BAROT sera libéré le 6 janvier 1946, après avoir sacrifié 26 mois de sa jeunesse à la libération de la France.

Monsieur Maurice BAROT a été décoré :

### Décorations officielles françaises :

- Croix de Guerre avec étoile de Bronze : attribution le 01/06/1945
- Croix du combattant volontaire avec barrette Guerre 1939-1945 : Décret N° 81-845 du 08/09/1981 – JO du 13/09/1981 – attribution par décision N° 3122 du 16/07/1993

- Carte du combattant volontaire de la résistance - N° 197921 : délivrée le 27/05/1986
- Médaille Militaire - numéro 3100 MR 98 : Décret du 30/10/1998
- Médaille de reconnaissance de la Nation Guerre 1939-1945 – Résistance : N° 38-27630

### Citations et blessures de guerre :

- Citation : « soldat d'un courage remarquable. A participé brillamment à la plupart des opérations du secteur depuis le 6 juin 1944 »
- Citation avec attribution de la Croix de guerre avec étoile de bronze le 01/06/1945

Citons pour terminer les mots justes de son gendre, Pierre GERBAIL, mari d'Isabelle :

« ... À une époque où la peur et l'oppression dominaient, il a choisi de se dresser, de dire non à l'inacceptable, et d'agir avec une bravoure qui force l'admiration. Ses actions, souvent menées dans l'ombre et au péril de sa vie, ont contribué à préserver l'espoir et à défendre les idéaux de liberté et de dignité humaine ...

... Cette Légion d'Honneur, Maurice BAROT, est bien plus qu'une médaille. Elle est le symbole de votre sacrifice, de votre résilience, et de l'impact indélébile que vous avez eu sur notre pays et sur ceux qui vous sont chers. Elle nous rappelle que l'honneur ne se mesure pas seulement dans les actes extraordinaires, mais aussi dans la constance d'une vie dédiée aux autres ».

Merci Monsieur BAROT.



## RENTRÉE SCOLAIRE 2025

### UN NOUVEAU DÉPART POUR LES ÉCOLIERS D'ESTRABLIN

Le lundi 1<sup>er</sup> septembre 2025, les écoles maternelles et élémentaires d'Estrablin ont rouvert leurs portes, accueillant avec enthousiasme 347 enfants, de la petite section de maternelle au CM2. Cette rentrée marque un moment fort pour les familles, les enseignants et l'ensemble de la communauté éducative de notre commune.

Dès le matin, l'effervescence était palpable devant les grilles des écoles. Sourires, retrouvailles et parfois petites appréhensions ont rythmé cette première journée. Les enseignants, épaulés par le personnel communal ont tout mis en œuvre pour offrir aux enfants un cadre bienveillant et propice aux apprentissages.

Cette rentrée est également l'occasion de remercier l'ensemble du corps enseignant, le personnel municipal qui, par leur implication, contribuent au bien-être et à la réussite des élèves.

La commune d'Estrablin souhaite à tous les enfants, parents et enseignants une année scolaire 2025-2026 riche en découvertes, en apprentissages et en réussites !

### LES CHIFFRES DE LA RENTRÉE 2025 À ESTRABLIN

- M<sup>me</sup> POLLY - classe de CE2 - 23 élèves
- M<sup>me</sup> PARADIS - classe de CM1 - 25 élèves
- M. HAMANN - classe de CM1 - 23 élèves
- M<sup>me</sup> DEPEYRE / M<sup>me</sup> ETERNOT - classe de CM2 - 26 élèves
- M<sup>me</sup> SAUNIER - classe de CM2 - 27 élèves
- M<sup>me</sup> GALLEZ - classe de PS/MS - 6 PS / 20 MS
- M<sup>me</sup> DUPUIS - classe de PS/MS - 8 PS / 19 MS
- M<sup>me</sup> BOUCHTA - classe de PS/GS - 11 PS / 13 GS
- M<sup>me</sup> COURTEL - classe de PS / GS - 9 PS / 11 GS
- M<sup>me</sup> DOMERGUE / M<sup>me</sup> SERPOLLIER - classe de CP/GS - 11 GS / 23 CP
- M<sup>me</sup> VENIS - classe de CP - 23 élèves
- M<sup>me</sup> SIMONELLI - classe de CP/CE1 - 16 CP / 7 CE1
- M<sup>me</sup> GRANZIERA - classe de CE1 - 23 élèves
- M<sup>me</sup> MARTIN JEGOU - classe de CE1/CE2 - 10 CE1 / 13 CE2

La municipalité accompagne cette nouvelle année scolaire par plusieurs actions concrètes :

- Une Atsem par classe
- Achat de 110 bureaux
- Mise en place des tableaux interactifs



## ☰ FOCUS RENTRÉE SCOLAIRE

### DÉPLOIEMENT DES TABLETTES DANS LES ÉCOLES

Vienne Condrieu Agglomération, dans le cadre du schéma directeur du numérique éducatif 2022-2026, équipe les écoles publiques de tablettes numériques mutualisées :

- Écoles élémentaires : 5 tablettes « élève » par classe
- Écoles maternelles : 3 tablettes « élève » par classe
- Toutes les classes : 1 tablette « enseignant » pour accompagner les usages pédagogiques

La mutualisation entre classes est encouragée pour soutenir les projets pédagogiques.

Les tablettes sont intégrées dans un système de gestion mobile permettant leur géolocalisation, désactivation à distance et verrouillage en cas de perte ou de vol.

Un réseau Wi-Fi conforme à la loi Abeille (principe de sobriété face aux ondes) a été installé, avec :

- Un interrupteur sans fil dans chaque classe pour activer/désactiver le Wi-Fi
- Une temporisation automatique pour couper le Wi-Fi en cas d'oubli

Les travaux de câblage ont été réalisés par la mairie durant l'été.

Une formation des enseignants sera assurée par l'enseignant référent aux usages numériques de la circonscription de Vienne 1 et 2, avant la mise en service des tablettes.

### DÉPLOIEMENT DES ÉCRANS NUMÉRIQUES INTERACTIFS

Dans les classes de maternelles, des Écrans Numériques Interactifs (ENI) ont été installés afin de favoriser l'éveil numérique des jeunes élèves. Ces outils permettent de proposer des activités pédagogiques interactives, adaptées à leur âge, tout en facilitant la manipulation, la découverte et l'apprentissage par le jeu. L'ENI devient ainsi un support complémentaire, renforçant l'engagement des enfants et la diversité des approches éducatives.



## ≡ SERVICE ENFANCE JEUNESSE

**C**et été en quelques chiffres :  
300 enfants différents inscrits sur l'été

### Juillet :

- 2 sites ( Gemens et CMCAS),
- 1 camp avec 3 animateurs et 28 enfants
- Jusqu'à 152 enfants à la journée
- Une moyenne de 140 enfants par jour
- 1 directeur, 17 animateurs dont 1 référente handicap

### Août :

- 1 directeur et 10 animateurs
- jusqu'à 89 enfants
- une moyenne de 65 enfants/jours

### BILAN

L'été 2025 a été riche en activités et en sourires au Centre de Loisirs de Gémens. 300 enfants ont participé à des ateliers créatifs, des activités sportives et des sorties ludiques, favorisant l'autonomie, la créativité et la socialisation. Un bel été, qui confirme l'importance du centre comme lieu de découverte, d'épanouissement et de partage pour les enfants de la commune.

### RENTRÉE SCOLAIRE 2025-2026



Arnaud (responsable Point Jeunes), Stéphane (responsable service enfance-jeunesse), Sébastien et Salem (responsables périscolaire)

### PRÉSENTATION DE STÉPHANE

« Après plusieurs années d'expérience auprès des enfants et des familles, que ce soit en tant qu'animateur ou responsable de structure, j'ai appris l'importance d'offrir aux enfants un cadre à la fois sécurisant et épanouissant. Aujourd'hui, en tant que responsable du service Enfance d'ESTRABLIN, j'ai à cœur de soutenir et de coordonner une équipe investie et dynamique. Ensemble, nous travaillons pour accompagner les familles et répondre au mieux aux besoins des enfants. »

### UNE ÉQUIPE PÉRISCOLAIRE À L'ÉCOUTE ET DISPONIBLE

L'équipe d'animation est là pour accompagner les enfants au quotidien. Toujours disponible et bienveillante, elle transforme les moments périscolaires en temps de partage et de jeu. Pour cette année, l'équipe d'animation prépare des projets nature passionnants (compost, jardinage), des ateliers créatifs et de nombreux projets captivants tout au long de l'année pour permettre aux enfants de s'investir de façon ludique dans leur quotidien.



Équipe enfance (ATSEM + Animateurs)

## POINT JEUNES

### UN ÉTÉ RICHE EN DÉCOUVERTES POUR LE POINT JEUNES

#### > ALSH

Tout au long de l'été, le point jeunes a accueilli environ 120 jeunes de 10 à 17 ans dans une ambiance conviviale et dynamique.

Des rendez-vous réguliers et attendus ont rythmé l'été, comme les baignades hebdomadaires chaque lundi. Ou encore les animations mises en place par l'équipe d'animation comme le grand Troc Patates interco sur les 6 communes du Territoire au cours duquel les groupes de jeunes, partis de patates sont revenus avec du saucisson, une touillette, une trousse de toilette, ...

Les sorties ont également rencontré un grand succès : accrobranche, labyrinthe végétal, après-midi au Wam Park, ou encore visite au zoo, Aviron avec le club viennois... Les animations intercommunales cette année étaient basées autour de thématiques liées aux continents et aux découvertes culturelles et culinaires ce qui a permis aux jeunes de s'initier à de nouveaux sports et à des activités variées comme la lutte, le flag football, apprendre à jouer à l'Awalé, au Mah Jong, découvrir les bruschettas, les rouleaux de printemps, les svele...

Une journée intergénérationnelle a constitué un moment fort de l'été : en collaboration avec l'association Estrablin Historique et le Club Amicale Rencontre, jeunes et aînés ont partagé un moment ensemble en mêlant souvenirs, anecdotes, découvertes et plaisir. Après un safari photos dans la commune d'Estrablin, ils sont partis pêcher, jouer à la pétanque ensemble à l'Île Barlet. Cette journée a été une belle occasion de créer du lien entre les générations.

Enfin l'implication citoyenne des adolescents a également été mise en avant. Un groupe s'est mobilisé pour participer à l'installation avec les élus communaux et à l'accueil du public lors de la soirée Ciné été organisée le jeudi 24 juillet pour le film « En tongs au pied de l'Himalaya ».



## ► CAMP 10-12 ANS DANS LE VERCORS

C'est à Bouvante, au cœur du Vercors, que 22 jeunes de 10 à 12 ans ont vécu un séjour inoubliable du 25 au 29 juillet. Accueillis dans le gîte, ils ont profité d'un cadre naturel exceptionnel et apaisant pour partager cinq jours riches en découvertes et en convivialité. En amont, les pré-ados avaient pris part à la préparation du camp : élaboration des menus, organisation des activités et des veillées, mise en place des règles de vie et préparation du matériel pédagogique. Une belle façon de s'approprier leur séjour et de goûter à la vie en collectivité.

Le programme a ensuite été varié et plein d'énergie : immersion dans la nature avec une CaniRando pleine de sensations, baignades rafraîchissantes, grands jeux de plein air, cuisine par petits groupes, mais aussi temps à la ferme pédagogique du gîte où chacun a pu s'occuper des animaux. Sans oublier le barbecue, les jeux d'eau, les fous rires et même une séance de shopping pour rapporter des souvenirs aux familles.

Au fil des journées, les enfants ont tissé des liens, partagé de belles émotions et construit des souvenirs qu'ils garderont longtemps en mémoire.

Et déjà, une promesse les unit : se retrouver l'été prochain pour une nouvelle aventure encore plus mémorable !





► **SÉJOUR 13/17 ANS : DE AGDE À STE-MAXIME !  
DE L'AUTONOMIE SUR FOND DE SENSIBILISATION AU HANDICAP**

Du 5 au 18 juillet, un groupe de 29 jeunes de 13 à 17 ans a pris la route pour un séjour de 14 jours, partagé entre Agde (du 5 au 13) et Sainte-Maxime (du 13 au 18). Plus qu'un simple voyage, cette expérience a permis aux participants de conjuguer détente, autonomie et engagement citoyen.

Tout au long de l'année, ces adolescents se sont impliqués dans la préparation de ce séjour et dans un projet citoyen visant à sensibiliser au handicap et à développer des liens intergénérationnels. Dans la continuité de cette démarche, ils ont préparé et animé des activités au sein d'un IME de l'Hérault, offrant aux enfants un moment chaleureux et inclusif.

Mais le séjour a aussi laissé place à la découverte et au plaisir : baignades, visites de villes, balades, jeux collectifs... Le groupe a géré son camp de A à Z : cuisine, courses, réservations, organisation des tâches du quotidien et temps libres. Une véritable école de la responsabilité et de l'autonomie !

L'un des faits marquants restera sans doute l'épisode pluvieux qui a inondé le camping : de l'eau jusqu'aux genoux, des tentes détrempées, du matériel abîmé... et une nuit entière à être relogés en urgence. Malgré cette mésaventure, la cohésion, l'entraide et la bonne humeur n'ont jamais faibli, renforçant encore davantage les liens entre les jeunes.

De cette aventure, ils garderont le souvenir de moments partagés intenses, de rires, d'imprévus et d'une solidarité sans faille. Une belle leçon de vie collective et un bel avant-goût des projets citoyens qu'ils mèneront encore à l'avenir.



## TRAVAUX

Le chantier de la rénovation de la Mairie bat son plein, en effet la déconstruction de la phase 1 est quasi achevée, le futur porche d'entrée se dessine et les percements sont en cours.





# L'IMMOBILIER EN PAYS VIENNOIS

SAFTI  
*ça le fait !*



SAFTI COMMERCIAL  
154C VIEUX - 37021 2178 026

SAFTI COMMERCIAL  
154C VIEUX - 37021 2178 026

vous conseiller en immobilier

**David PEAUD**  
06 34 21 18 94  
david.peaud@safti.fr  
© Eyzin-Pinet

vous conseillère en immobilier

**Maud LACROIX**  
06 08 61 11 64  
maud.lacroix@safti.fr  
Estroblin ©

## VOIRIE

L'agglomération et la commune travaillent ensemble à la définition du projet de requalification de la rue du Dauphiné et de la place de la Paix. Dans les travaux préparatoires des investigations concernant les réseaux d'eaux usées et pluviales ont été faite au mois de septembre.



**HUTHER PAYSAGE**  
créations et entretiens d'espaces verts  
06 25 48 28 30  
hutherpaysage@gmail.com  
www.huther-paysagiste.fr  
*faites pousser vos envies*

**VOTRE CONTRÔLE TECHNIQUE**  
+ 25 ans d'expérience  
+ moto  
à partir de  
**65€**  
Rendez-vous dans votre centre  
**Contrôle Technique Garin**  
Tél. 04 74 57 15 54  
20, montée Lucien Magnat - 38780 Pont-Évêque  
www.controle-technique-pont-eveque.fr



≡ LES P'TITS MÔMES EN LECTURE

# Les p'tits mômes en lecture

**A  
N  
I  
M  
A  
T  
I  
O  
N**

**UN MERCREDI/MOIS  
10H30-11H**

**PROCHAINES DATES :  
3 SEPT. / 1ER OCT. / 5 NOV. / 3 DEC.**



**Bibliothèque Estrablin-Moidieu  
217 rue de l'Europe**

**DES 2 ANS**



**ENTREE LIBRE**

Informations :  
[bibliotheque.estrablin.moidieu@estrablin.fr](mailto:bibliotheque.estrablin.moidieu@estrablin.fr)  
04 74 59 44 09



DES NOTES ET DES LETTRES

# FESTIVAL 2025

Votre rendez-vous culturel

**Estrablin**

Commune de l'Isère



à la maison des associations

DES  
NOTES  
ET DES  
LETTRES

VENREDI 3 OCTOBRE  
à 20h30

ALTER DUO



SAMEDI 4 OCTOBRE  
à 20h30

LIVIZZ




DIMANCHE 5 OCTOBRE  
à 18h

**BERNARD ROZET  
et JEANNE-MARIE LEVY**

« De deux choses lune, l'autre c'est le soleil »



Entrée libre dans la limite des places disponibles - Sans réservation



**INSTANTS SACRÉS**

**04 74 31 78 28**

**CENTRE EXPERT *Visage et Corps***

**ANTI-ÂGE | MINCEUR | BEAUTÉ | BIEN-ÊTRE**

**Épilation à visée définitive**

**Cosmécétique innovante  
Technologies de pointe**

Lun - Mar - Jeu - Ven : 9h/19h Sam : 9h/14h  
97 bis, rue de la Paix 38780 ESTRABLIN



**OPTIQUE de la PAIX**  
ESTRABLIN M-L POLLARD-PRUDHEN

101, rue de la Paix - 38780 ESTRABLIN  
Tel/Fax: 04 74 85 63 94 Mail: optiquedelapaix@orange.fr  
Site: www.optiquedelapaix.weebly.com

**SERVICE  
AUDIOPROTHESE**

**AB Audition** 

Centre de correction Auditive

**Anaïs BART Audioprothésiste D.E.**

**Venez tester votre audition gratuitement  
Prêt et essai d'aide auditive  
pendant 1 mois sans engagement**

86, rue de la République • 38440 SAINT-JEAN-DE-BOURNAY  
Place de la Paix • 38780 ESTRABLIN

**Tél. 04 74 79 05 92** - Email : [abaudition@free.fr](mailto:abaudition@free.fr)



**Genevray**  
Entreprise Paysagiste

- » Travaux paysagers en création et en entretien
- » Gestion des espaces verts
- » Aménagement urbain
- » Génie écologique, travaux en cours d'eau et mesures compensatoires

Au service des collectivités locales, des marchés privés et des entreprises



Démarche  
RSE  
Groupe Régul'Bin  
engagé dans le social  
et l'Environnement



QualiPaysage

Contactez-nous : **04 74 53 49 58**  
[contact@genevray-paysagiste.fr](mailto:contact@genevray-paysagiste.fr)  
562 rue Saint-Alban - 38200 VIENNE  
[www.genevray-paysage.fr](http://www.genevray-paysage.fr)

**AUTO SERVICE**

**PNEUS - FREINS - AMORTISSEUR  
GÉOMÉTRIE - RÉVISION - DISTRIBUTION  
EMBRAYAGE - DÉCALAMINAGE MOTEUR**



**SERVICE MINUTE  
avec ou sans RDV**



**VL - VU - 4X4 - CAMPING CAR**

**ZA du Rocher - ESTRABLIN - 04 37 04 01 95**


**“lave ta chaussette”**

**LAVERIES AUTOMATIQUES**

à St Just Chaleyssin  
21 les verchères - derrière Tonton Pizz'

à St Jean de Bournay  
Rond point de la gendarmerie

à Estrablin  
En face de la boulangerie



à Heyrieux  
58 av Général Leclerc

**Contact : 07 69 24 02 37**

Machines 7 à 20 kg / Paiement : Billets, pièces, CB

ouvert  
7j/7  
6h - 22h

**L'Entrecôte  
d'Alice**

Spécialité Viande et Abats

Z.A. du Rocher - 38780 Estrablin ☎ 04 74 78 03 15

[www.lentrecotedalice.com](http://www.lentrecotedalice.com)



**GCM SAS**  
SERRURERIE - MÉTALLERIE  
CHARPENTE MÉTALLIQUE  
*Particuliers & Professionnels*

👤 Sébastien GRANGE  
☎ 04 74 58 00 74  
✉ [grange.conception.metallique@gmail.com](mailto:grange.conception.metallique@gmail.com)  
🌐 [www.grange-conception-metallique.fr](http://www.grange-conception-metallique.fr)  
📍 679 route de la Bougie - Bât. C - 38780 ESTRABLIN

Comptabilité - Social - Audit - Conseil

**SWAP**  
EXPERTISE

ESTRABLIN  
09 51 00 24 92

LYON 09 86 66 42 88  
[SWAP-EXPERTISE.FR](http://SWAP-EXPERTISE.FR)

**MGM sarl**  
**NEUF - RÉNOVATION**

PLOMBERIE - CHAUFFAGE  
POMPE À CHALEUR - CLIMATISATION  
SALLE DE BAINS CLÉ EN MAIN

**04 37 02 04 33 - 06 28 23 33 98**

 138, ch. d'Ortis - 38200 JARDIN  
[mgm.plombier@free.fr](mailto:mgm.plombier@free.fr) 

**Querlioz**

Transports routiers de marchandises Industriels et frigorifiques Régional et National  
Lots et demi-lots - Température dirigée négative et positive  
Logistique - Stockage - Préparation de commande - E-logistique



Contact : Tél. 04 74 58 00 75  
Mail : [contact@pslquerlioz.com](mailto:contact@pslquerlioz.com) - Site : [www.pslquerlioz.com](http://www.pslquerlioz.com)



• Bilan auditif offert  
• Appareillage auditif  
• Essais 30 jours gratuits  
• Acouphènes  
• Protections auditives

Pierre Marcarian  
Audioprothésiste D.E.  
Ingénieur Biomedical

**Solutions Audition**  
84 Montée Lucien Magnat  
38780 Pont-Evêque  
**04.74.54.75.90** 

**La Ronde des Fermes**  
*Ensemble pour vendre  
nos produits fermiers !*



**VENTE DIRECTE  
DE PRODUITS FERMERS**

Route de la Tabourette - 38780 ESTRABLIN  
**04 74 57 63 21**

 La Ronde des Fermes

**HEURES D'OUVERTURE :**  
Mercredi au vendredi : 9 h - 12 h 30 et 15 h - 19 h 00  
Samedi : 8 h 30 - 12 h 30 et 15 h - 18 h 30  
Dimanche : 9 h 00 - 12 h 00  
Fermé lundi et mardi

## FORUM DES ASSOCIATIONS ET VILLAGE DES MÉTIERS

### UN BEAU SUCCÈS POUR LE FORUM DES ASSOCIATIONS ET LE VILLAGE DES MÉTIERS

Le samedi 6 septembre 2025, le gymnase a accueilli deux rendez-vous désormais incontournables de la rentrée estrablinoise : le **Forum des associations** et le **Village des métiers**.

Tout au long de l'après-midi, habitants, familles et nouveaux arrivants ont pu aller à la rencontre des nombreuses associations de la commune. Sport, culture, loisirs, solidarité : plus de 20 associations étaient présentes pour présenter leurs activités, recruter de nouveaux adhérents et donner envie de s'engager.

En parallèle, le **Village des métiers grâce aux membres d'Estra'Réseau** a offert un espace d'échanges privilégié entre professionnels, artisans et habitants. Les visiteurs ont pu découvrir des savoir-faire variés, obtenir des conseils pratiques, et mieux connaître le tissu économique local qui contribue à la vitalité d'Estrablin.



# ZOOM SUR



L'ambiance conviviale, ponctuée de démonstrations sportives, a favorisé les rencontres et les discussions. Les stands n'ont pas désempilé et chacun a pu repartir avec des idées d'activités pour l'année, ou de nouveaux contacts professionnels à solliciter.

La municipalité remercie chaleureusement l'ensemble des associations et des exposants pour leur implication, ainsi que les bénévoles qui ont contribué à la réussite de cette journée.

Le rendez-vous est déjà pris pour l'édition 2026 !



# TRIBUNE LIBRE

## DE NOUVEAUX SERVICES MÉDICAUX À ESTRABLIN

**A** fin de renforcer l'offre de soins de proximité et de répondre aux besoins grandissants des habitants, Estrablin accueille de nouveaux professionnels de santé au sein du village.

- **Deux orthophonistes et une psychologue** viennent d'ouvrir leur cabinet au 34 Rue de l'Europe : Laura Guillemain, orthophoniste : 06.25.09.00.10, Elodie Brochu-Troncy, orthophoniste : 06.62.35.09.22 et Lina Gagliardi, psychologue : 07.67.98.78.95,
- **Une ostéopathe D.O et une orthophoniste** situées au 100 Rue de L'Europe : Justine Frau, ostéopathe : 06.68.02.40.47, et Anaïs Delhoume, orthophoniste : 06.87.72.34.18.

Ces nouvelles installations témoignent du dynamisme d'Estrablin et de la volonté de la commune de favoriser un accès facilité aux soins pour tous. Elles viennent compléter l'offre médicale déjà présente, contribuant ainsi à faire de notre village un lieu de vie toujours plus attractif et attentif au bien-être de ses habitants.



## LA ROSIÈRE : UNE PREMIÈRE FESTIVE RÉUSSIE

**S**amedi 23 août, Christine et Xavier du bar de La Rosière ont organisé une soirée conviviale qui a rassemblé environ 150 participants tout au long de la soirée, dont 70 autour d'un repas de rougail saucisse. L'ambiance musicale, assurée par le groupe Mickey and the Savage Rats, a rencontré un vif succès et fait de cette première édition une belle réussite.



## ≡ ASSOCIATIONS SPORTIVES

### BASKET

#### Reprise de la saison 2025/2026

Toutes nos équipes ont repris le chemin du gymnase pour la reprise de cette nouvelle saison. La première phase du championnat a repris le week-end du 20 et 21 septembre pour les équipes séniors et le week-end du 27 et 28 septembre pour les plus jeunes. N'hésitez pas à venir encourager nos équipes

Présent au forum des associations, cela nous a permis de présenter le sport aux plus jeunes et de récupérer des joueurs complétant nos équipes en place. L'assemblée générale du club a eu lieu le dimanche 6 juillet avec la présence des entraîneurs, des joueurs et de la municipalité.

#### Date à retenir

➤ Le tournoi 3x3 filles et garçons aura lieu le **vendredi 19 décembre** au gymnase d'Estrablin.



*Bonne rentrée  
à toutes  
et à tous !*

## TENNIS CLUB ESTRABLIN JARDIN

La saison 2024 /2025 du Tennis Club Estrablin Jardin a été une franche réussite : les résultats obtenus lors des championnats par équipe chez les hommes comme chez les femmes ont montré que la cohésion d'équipe et la passion pour ce sport ont permis à nos compétiteurs de battre de grands clubs voisins comme Vienne et Pont-Évêque. Nous réitérons bien-sûr les championnats mixtes d'automne puisque nous y sommes déjà inscrits pour la saison 2025 /2026.



Afin de prendre soin de nos installations, les adhérents ont décidé exceptionnellement de se substituer à la Mairie en s'unissant pour nettoyer les courts afin de supprimer, entres autres, la mousse et les mauvaises herbes, ce qui va nous permettre d'entamer la nouvelle saison en toute quiétude.

Comme chaque année depuis très longtemps nous avons participé au forum des associations pour permettre à nos dirigeants de faire connaître le club et



également de présenter le nouveau moniteur Llyas. Celui-ci assurera bien-sûr les entraînements adultes, l'initiation du tennis aux enfants débutants, la préparation aux jeunes qui le désirent à la compétition. Il pourra également répondre aux demandes de cours particuliers et organiser des stages lors des vacances scolaires.

Et puis, bien-sûr, le Club pense également au "tennis loisirs" que l'on peut pratiquer en famille pour le plaisir. Le club a donc mis en place une carte famille d'un montant de 100 € donnant le droit d'accès aux terrains pour toute la saison tennistique. Il est à noter bien évidemment que les courts sont à réserver comme tous les adhérents.



**Pour tout renseignement :**

Élodie CLEMENT : 06 21 35 74 28 co-présidente ou par mail : [tcestjardin@free.fr](mailto:tcestjardin@free.fr)

## CHATON FOOTBALLEUR D'ESTRABLIN

Le Chaton Footballeur d'Estrablin a coché la case de sa 70<sup>ème</sup> année d'existence. Une journée complète nous a permis de célébrer celle-ci le 24 juin 2024 à travers l'exposition d'un musée historique retraçant l'histoire du club, un défilé avec fanfare, puis un verre de l'amitié.

En cette année de transition qui est encore comme la période post-covid, le club apparaît comme un lien important entre les estrablinois qui se rassemblent au stade quel que soit leur âge, l'une des seules associations qui soit aussi intergénérationnelle.

Ce n'est pas moins de 440 licenciés qui ont foulé nos pelouses accompagnés par une quarantaine d'éducateurs. La volonté d'accentuer nos forces sur les jeunes tient toujours puisque les résultats et la progression sont significatifs.

Des formations arbitres se sont encore déroulées à l'espace sportif Pierre Lacroix puisque le club a la confiance du district de l'Isère.

Une multitude de tournois a également été organisé cet hiver au gymnase ainsi qu'au retour des beaux jours pour le fameux tournoi inter quartier du 1<sup>er</sup> mai, ainsi qu'un tournoi jeune le 8 mai.

Le foot féminin qui est une grande partie de l'histoire du Chaton, enregistre cette année un record avec 106 joueuses en équipe jeunes, seniors et loisirs.



La création de la catégorie « Baby-foot » elle a permis à une vingtaine d'enfants de 3 et 4 ans de toucher leurs premiers ballons avec une heure d'initiation de foot par semaine le samedi matin.



Nos féminines loisirs

Pour finir, l'équipe fanion évoluera encore au plus haut niveau départemental cette année puisque celle-ci termine à une très encourageante 4<sup>ème</sup> place au championnat. Cette année marque également un nouveau tournant puisque M. Jordan BOUREMEL, après de longues années de bons et loyaux services se retire de la présidence pour laisser sa place à Éric BOURGUIGNON, qui a été élu suite à l'assemblée générale du 14 juin.

Estrablinoises, Estrablinois, le dimanche 28 septembre sera une première et un tournant pour le CF Estrablin puisque notre équipe fanion est encore engagée en Coupe de France pour le 4<sup>ème</sup> tour ! Cette journée sera avant tout une belle fête afin de mettre en avant nos couleurs et nos valeurs qui nous sont chères !



## SAVATE BOXE FRANÇAISE



### Pour une rentrée pleine de punch !

**E**n cette rentrée, vous êtes tenté par la pratique d'un sport de combat ?

Voilà une excellente idée tellement ces disciplines comportent une variété de bienfaits santé.

La savate boxe Française offre de nombreux avantages. Sur le plan physique tout d'abord, avec la possibilité de brûler des calories et d'améliorer son "cardio". Mais pas seulement. Elle boostera également votre immunité, tonicité, coordination, équilibre tout en permettant un renforcement musculaire. Sur le plan mental, elle apparaît souvent décrite comme un défouloir. De quoi éloigner stress et tensions inhérents à une journée ou une semaine difficile.

*« Comme pour tout art martial, la pratique de la savate boxe française s'accompagne d'un mode de vie basé sur l'équilibre entre le corps et l'esprit, sur le principe du respect : celui des autres avant tout, partenaires et adversaires ».*

Avantage : elle est accessible aux enfants.

Bref, une pratique qui exige de la concentration certes mais qui permet aussi de se défouler, de puiser dans ses ressources et de s'exposer à l'adversité.

[savatefit@gmail.com](mailto:savatefit@gmail.com)



# Saison 2025/2026

<p><b>Mardi</b> 19 h 30-21 h Salle des associations 38780 Estrablin Savate Boxe Française pour tous</p>	<p><b>Mercredi</b> 18 h-19 h Salle Polyvalente Rue de l'Europe 38780 Estrablin Enfants 10 ans / 13 ans</p>	<p><b>Jeudi</b> 19 h 30 - 21 h Salle des ifs, Parc des ifs Saint Jean de Bourmay 38440 Savate Boxe Française pour tous</p>
---	--	--

19 h 30-21 h  
à partir de gants Rouge

« Savate Fit » Tél : 06.22.82.27.02 Courriel : [savatefit@gmail.com](mailto:savatefit@gmail.com)

Quand on aime son village d'Estrablin, que l'on veut connaître son histoire, son passé, on adhère à Estrablin Historique.

## ASSOCIATION CULTURELLE

### ESTRABLIN HISTORIQUE



L'association de sauvegarde du patrimoine estrablinois étoffe son équipe dirigeante et multiplie les projets pour la saison 2025-2026.

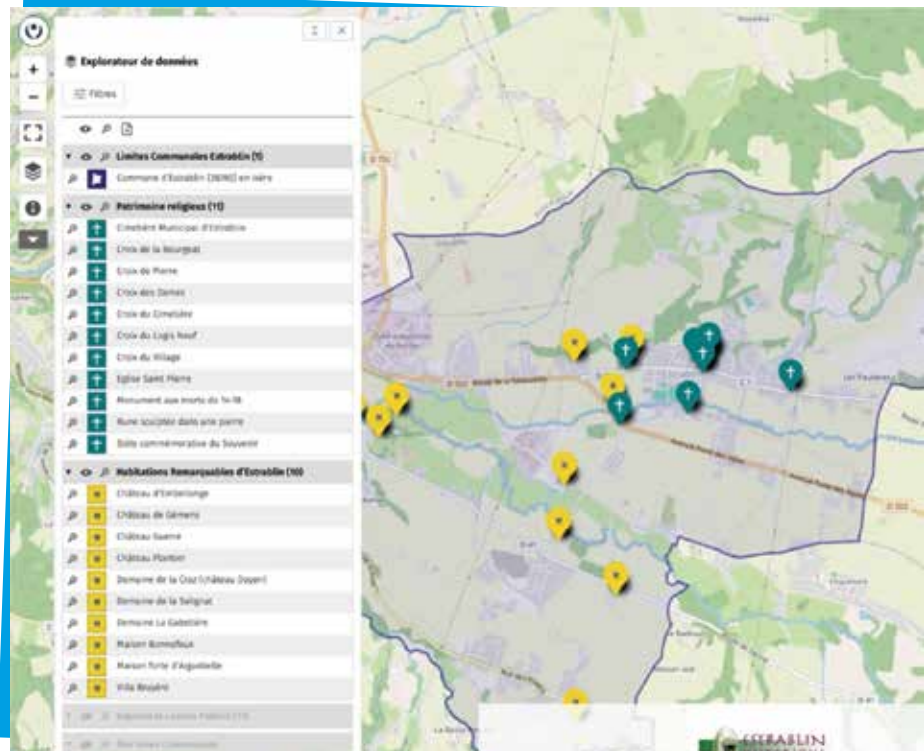
#### UN CONSEIL D'ADMINISTRATION DE 14 MEMBRES

L'assemblée générale ordinaire a élu 14 membres au conseil d'administration : Marie-Christine Canonge (secrétaire), Jean-Louis Gay, Jean-Marc Laloy ont rejoint les membres réélus : Évelyne Baule, Jacqueline Bourguignon (trésorière), Jean-Marc Charnay (vice-président), Christiane Combe, Christian Jullien, Marie-Odile Médolago, Annie Odet, Annick Perroud, Roger Ragot (président), Michèle Roche, Bernard Torgue (président d'honneur). Les responsables de commission sont inchangés, et les nouveaux venus prennent en charge des dossiers : photos, vidéos et cartographie pour Jean-Louis Gay, et un projet sur l'histoire des eaux d'Estrablin pour Jean-Marc Laloy. La nouvelle équipe aura à cœur de prendre en compte les suggestions émises lors de l'enquête de satisfaction réalisée en juin : la vie des Estrablinois pendant la guerre de 1939/1945, l'histoire de l'arrivée des technologies à Estrablin (électricité, téléphone, eau courante, égouts, internet, etc...), information des lieux-dits et explication des noms de rues, la présence du loup dans nos campagnes depuis le Moyen-Âge, et bien sûr continuer le travail sur la population, les familles estrablinaises, les mariages, les personnalités qui ont marqué le village...

#### UNE CARTOGRAPHIE ASSOCIÉE AU BLOG POUR PERMETTRE À CHACUN DE LOCALISER LES SUJETS ÉVOQUÉS.

Suite à une initiative de la MJC d'Estrablin, qui avait organisé une Carto-Partie le 17 mai 2025 en partenariat avec OpenStreetMap.fr, Jean-Louis Gay a eu l'idée d'utiliser ce logiciel gratuit pour remplacer l'embryon de carte interactive présente sur le site d'Estrablin Historique.

Un système de calques (filtres) vous permet de sélectionner/masquer les différents thèmes : patrimoine religieux, habitations remarquables, producteurs de lait, etc... Un clic sur un logo ouvre un info-bulles donnant accès à des commentaires, galerie photos et lien sur des pages complémentaires du blog de l'association.



La carte générale est accessible depuis l'onglet « cartes » sur <https://estrablinhistorique.fr/carte-patrimoniale-inter-active/> ou en scannant ce QR-code.



## ► « AQUAE EX-TRABLOS » EST LE NOM DU PROJET SUR L'HISTOIRE DES EAUX D'ESTRABLIN



434. ESTRABLIN (Isère) — Les bords de la rivière

C'est un projet ambitieux né d'une réunion provoquée au printemps dernier par Norbert Garroux sur le sujet de l'hydraulique. Après qu'un peu d'ordre ait été remis dans la déjà riche base de données de l'association, Jean-Marc Laloy, nouvel administrateur, s'est emparé du sujet dont il présentera les contours dans chacune des commissions d'Estrablin Historique. Ce projet, fidèle aux objectifs de « transmission du patrimoine aux générations futures », vise à terme, la publication d'un numéro hors-série des Mémoires Estrablinoises entièrement consacré à ce sujet.

À une époque pas si lointaine, les rivières de la commune étaient utilisées pour la lessive (Carte postale, collection Nadine Ragusi)



Pour revoir la première exposition réalisée sur les eaux d'Estrablin en 2024, flashez le QR-code ci-dessous.

## ► PUBLICATIONS DISPONIBLES ET PERMANENCES AU PUBLIC

La revue n°4 des « Mémoires Estrablinoises » est disponible à la vente dans les bars du village. N'hésitez pas à contribuer en nous apportant documents, anecdotes, souvenirs ou projet d'article. Chacun de vous est une mémoire estrablinoise. Nous pouvons nous déplacer chez vous, mais vous pouvez également nous retrouver au 6, allée des Chatons (local au-dessus du restaurant scolaire), où nous organiserons une permanence ouverte au public (adhérent ou non) le premier mardi de chaque mois à compter du 4 novembre.

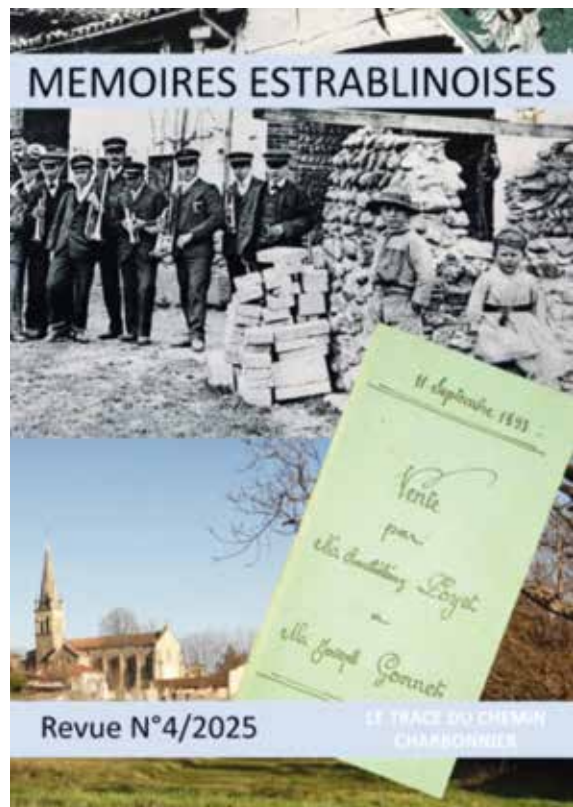
**Permanences 2025 :** de 9h à 11h, mardi 4 novembre, mardi 2 décembre.

### Pour nous écrire :

estrablinhistorique@gmail.com

**Contacts :** Roger Ragot,  
président - 06 21 62 81 10

Jean-Marc Charnay,  
vice-président - 06 43 69 16 37



## ≡ ASSOCIATIONS DE LOISIRS

### RENTRÉE RIME AVEC NOUVEAUTÉ À LA MJC !

Toute l'équipe de la MJC est ravie de vous retrouver pour cette nouvelle saison. Nous avons du nouveau dans nos activités et un nouvel événement : un concours de puzzles, le 1<sup>er</sup> février, qui verra s'affronter 30 binômes le matin sur un puzzle 300 pièces et 30 binômes l'après-midi sur un puzzle 500 pièces. Les plus rapides de chaque catégorie seront récompensés ! L'activité dessin manga évolue et se transforme en dessin/arts plastiques pour les enfants entre 7 et 12 ans, Luc qui s'occupait du dessin manga proposera aux enfants cette année de découvrir différentes techniques artistiques : peinture, craies, dessin, modelage, collage...

#### Les nouvelles activités 2025-2026

- **Éveil musical** pour les élèves de maternelle avec Nazarée pour éveiller les sens au contact de la musique. En explorant activement la musique, vos enfants apprennent à exprimer leurs émotions, en améliorant leur concentration et leur mémoire. **Les lundis de 17h à 17h45, salle polyvalente.**
- **Salsation** pour ados et adultes avec Isabelle. Salsation est un programme de danse fitness animé par la musicalité, le mouvement fonctionnel, l'expression et le bien-être. En bougeant sur des chorégraphies accessibles à tous, on s'amuse, on danse et on transpire ! **Les mardis de 20h45 à 21h45 au gymnase d'Estrablin.**
- **Éveil à la danse** (maternelle + parents) et **Danse débutant** (enfants à partir de 6 ans + parents) avec Lorine. Venez découvrir la danse et apprendre une chorégraphie complète sur des musiques variées et actuelles. Une chorégraphie par cours. Apprentissage et partage de manière ludique pour filles et garçons. Ces cours sont proposés pour les enfants et les parents. **Les mercredis matins, 10h - 10h45 et 11h - 12h, salle polyvalente.**
- **K-FIT Danse** (6-12 ans + parents) avec Hyoni. Venez découvrir une nouvelle façon de danser, de bouger et de vous amuser sur de la musique K POP coréenne et des musiques du moment. **Les mercredis de 15h15 à 16h15, salle polyvalente.**
- **Dance Move** (6-12 ans) avec Hyoni. Venez danser, bouger, transpirer, pratiquer de vrais pas de danse sur de nombreux styles de musique différents : Rock, K POP, RNB, Latino... **Les mercredis, 16h30 - 17h30, salle polyvalente.**



Nazarée



Isabelle



Hyoni



## La MJC accueille sa coordinatrice

Marion De Moura vous recevra les mercredis (hors vacances scolaires) de 14h30 à 15h30 au local de la MJC. Elle prend le poste de coordinatrice de la MJC. Elle s'occupera des adhérents, des animateurs et de l'organisation des événements. La MJC est ravie de l'accueillir dans son équipe !

## Les événements 2025-2025

- **18 octobre 2025 9h-12h et 13h-17h**  
*Couture caritative*  
*Octobre Rose : Les coussins cœur*  
Salle de la Rosière
- **31 octobre 2025 18h30-22h**  
*Halloween*  
Place de la Paix  
et Maison des associations
- **14 novembre 2025 19h-20h**  
*Assemblée générale*  
Salle polyvalente
- **5 décembre 2025 16h30-23h**  
*Marché de Noël*  
Place de la Paix  
et Maison des associations
- **11 janvier 2026 14h-17h**  
*Après-midi jeux*  
Maison des Associations
- **1<sup>er</sup> février 2026 10h-12h et 14h-17h**  
*Concours de puzzles*  
Maison des associations
- **14 mars 2026 9h-12h et 13h-17h**  
*Couture caritative*  
Salle festive
- **11 avril 2026 14h-17h**  
*Chasse aux œufs*  
Parc de Gémens
- **13 juin 2026 14h-21h**  
*Fête de la musique*  
Place de la Paix

## Les cafés parents et futurs parents :

Cette année, nous vous proposerons 3 cafés futurs parents et 5 cafés parents. Ils sont ouverts à tous et vous sont proposés gratuitement, il suffit de nous contacter pour vous inscrire.

**Café FUTURS PARENTS**  
Programme 2025-2026

**Samedi 27 septembre 2025**  
DÈRÈ EST LÀ OU BIENTÔT LÀ, COMMENT VAS-TU ?

**Samedi 24 janvier 2026**  
PLEURS ET SOMMEIL

**Samedi 25 avril 2026**  
DÉCOUVERTE DU PORTAGE PHYSIOLOGIQUE :  
POURQUOI PORTER ?  
LES DIFFÉRENTS MOYENS DE PORTAGE  
LES CONSIGNES DE SÉCURITÉ

Sur inscription, événements gratuits,  
10h-12h au local de la MJC.  
Contact : Facebook MJC Estrablin  
Instagram mjc.estrablin38  
mjc.estrablin38@gmail.com

**Café PARENTS**  
Programme 2025-2026

**Samedi 11 octobre 2025**  
HARCÈLEMENT SCOLAIRE CHEZ LES ENFANTS/ADOS  
COMMENT FAIRE ?

**Samedi 22 novembre 2025**  
OPPOSITION DES ENFANTS/ADOS COMMENT FAIRE ?

**Samedi 7 février 2026**  
ENFANTS AUX BESOINS SPÉCIFIQUES

**Samedi 21 mars 2026**  
PRÉVENTION ÉCRANS CHEZ LES ENFANTS/ADOS

**Samedi 16 mai 2026**  
ÉDUCATION POSITIVE VS AUTORITÉ

Sur inscription, événements gratuits,  
10h-12h au local de la MJC.  
Contact : Facebook MJC Estrablin  
Instagram mjc.estrablin38  
mjc.estrablin38@gmail.com

## Contact et informations :

Suivez-nous sur Facebook (MJC Estrablin) et/ou sur Instagram (@mjc.estrablin38) pour connaître nos actualités, notre planning complet, tous les détails des activités et des événements. Mail : mjc.estrablin38@gmail.com

## MODÉLISME

### Venez nombreux en octobre à Estrablin

Le Modélisme Club Estrablin-Jardin continue à partager sa passion. En attendant les prochaines sorties, nous sommes heureux de vous accueillir les 25 et 26 octobre 2025 au gymnase d'Estrablin.

De nombreux exposants d'Auvergne-Rhône-Alpes et même de Toulouse mettront des étoiles dans les yeux des petits et des grands.

Vous pourrez voir de l'impression 3D, des bateaux, des sous-marins, des trains, des voitures, des 4X4, des camions, des fêtes foraines, des machines industrielles miniatures et des maquettes en papier.

**FESTIVAL DU MODELISME & DE LA MINIATURE 22E SALON**  
 Organisé par le Modélisme Club Estrablin Jardin en l'hommage de Jeanine et Joseph Sacchi

**GYMNASSE D'ESTRABLIN**  
 38780 ESTRABLIN  
 25 & 26 OCTOBRE 2025

Entrée 5 €  
 Enfants gratuits 0 à 12 ans

Ouverture le samedi de 14H00 à 18H00  
 le dimanche de 10H00 à 17H00  
 Buvette & snacking sur place

RESTAURANT PIZZERIA LE POSTE  
 15 Boul. & Teo  
 38780 Estrablin  
 Tél. 04 78 57 34 47

NORISKO  
 CONTRÔLE TECHNIQUE VEHICULES  
 24h/24h - 7j/7j - 07 60 61 46 89

TOUTES CLÉS  
 CLÉS AUTO  
 TELECOMMANDE  
 GRATUIT / TAMPON  
 TOUTES PIÈCES  
 COUPE / TROPHÉE  
 MÉDAILLE

**MORGANE TRAITEUR**  
 Plats préparés sur commande  
 Chaque week-end formule plat ou plat/dessert

**De l'apéritif au dessert**  
**Location de vaisselle**

815, chemin de Grange Neuve - 38780 ESTRABLIN  
 06 33 59 40 79 - Site : [www.morganetraiteur.com](http://www.morganetraiteur.com)  
[morganetraiteur@yahoo.com](mailto:morganetraiteur@yahoo.com)

**AC Battery**  
 L'EXPERT EN BATTERIES

☎ **07 60 61 46 89**

📍 **Estrablin**

**DÉPANNAGE 7/7**

## TAROT

Vous, les joueurs




Vous jouez la finale régionale en donnes libres.  
Vous recevez ce jeu avec entame du fond.

Quel contrat allez-vous demander ?  
Quels seront votre écart, votre entame et votre plan de jeu ? Et en duplicaté individuel ?

CHIEN



<p><i>Michel</i></p>	<p>En donne libre étant le dernier à parler je garde Je mets les 3 ♦ au chien avec les 3 ♣ de façon à sécher le roi de ♣. Je garde la dame de ♥ quatrième et pousse les ♠ 2 bouts huitième, 5 ♠, 4 ♥, singlette a ♣ Je sauve le petit sur la coupe à ♦ ou sur un deuxième tour de ♣ en étant le dernier à jouer.</p>
<p><i>Julien</i></p>	<p>Avec cette distribution, je demande une Garde; Je mets au chien les 3 ♣ et les 3 ♦ car avec 7 atouts plus l'excuse je peux faire une coupe et une singlette pour prendre un maximum de point dans ces couleurs. Je garde les 5 ♠ et je les pousse en attendant que la défense fasse les entrées dans les autres couleurs, espérant avoir une entame à ♥ favorable pour pouvoir encaisser la dame.</p>
<p><i>Jérôme</i></p>	<p>1<sup>er</sup> jeu de la finale régionale, ces deux bouts 6èmes, avec entame du fond qui pourrait m'être favorable, avec un roi et d'autres figures méritent une garde. Je décide de faire coupe ♦ et singlette au 9 de ♥ Au vu du chien j'espère une entame ♣ pour encaisser mon cavalier et jouer mon 14 d'atout que j'ai trouvé au chien. Sinon je jouerai évidemment par mes 5 ♠ et poserais le petit sur ma 2<sup>ème</sup> faiblesse afin que la défense ne joue pas atout trop vite.</p>
<p>Si cette donne vous interpelle et vous suscite des questions, n'hésitez pas à nous contacter au 06.86.07.06.11 ou au 06.43.56.96.16, nous serons disponibles pour en discuter avec vous.</p>	
	<p>Si vous êtes intéressés par le jeu de Tarot, nous aurons grand plaisir à vous accueillir chaque Mercredi de 14 à 18h, dans les locaux de l'ancienne école de « La Rosière ». Pour les débutants, nous proposons des séances de formation gratuites et pour les plus aguerris, de petits tournois internes, dans une ambiance conviviale et détendue. Alors n'hésitez pas et venez nous rejoindre.</p>

**L'AVIS des experts :** Un jeu régulier, des gros points dans les trois couleurs, une triple protection à l'atout, une entame du fond, voilà qui mérite une garde. Pour gagner avec la relève, inutile de parier sur telle ou telle dame, on se sépare d'elles. L'écart avec coupe ♥ et un ♦ blanc semble le mieux adapté, laissant une seconde place pour retarder la pose du petit si nécessaire. Une variante est envisageable : enlever trois ♦ pour la coupe en mettant au chaud la dame de ♥ le cavalier de ♣ et le valet de ♠. Dans les deux cas, on poussera les ♠ ; En duplicaté individuel, plusieurs écarts sont envisageables ; on pourra coucher les 3 ♠ et les 3 ♥ et jouer atout en attendant les entames favorables. Une dame seule peut être gardée, mais laquelle ? Si on ne détenait qu'une dame, ce serait plus simple !!

## GYM VOLONTAIRE

### TOUS EN FORME... TOUS AU CLUB

Avec le programme Sport Santé, venez découvrir nos 6 univers et nos 36 cours

UNIVERS ENERGY				
GYMNASTIQUE				
JOUR	ACTIVITES	HORAIRES	ANIMATEUR	SALLE
LUNDI	RENFO CARDIO	08h55 - 09h55	Eva	Dojo
MARDI	RENFORCEMENT MUSCULAIRE	18h45 - 19h45	Audrey	Salle festive
MERCREDI	GYM / STRETCHING	18h45 - 19h45	Amélie	Salle festive
JEUDI	CARDIO / HIIT	19h00 - 20h00	Hyoni	Dojo
VENDREDI	GYM TONIQUE	10h15 - 11h15	Eva	Dojo
CARDIO				
LUNDI	CARDIO TRAINING	18h20 - 19h20	Hyoni	Salle festive

UNIVERS ZEN				
GYM TENDANCE PILATES				
JOUR	ACTIVITES	HORAIRES	ANIMATEUR	SALLE
LUNDI	GYM TENDANCE PILATES	10h00 - 11h00 11h00 - 12h00	Mohammed	Dojo
MARDI	GYM TENDANCE PILATES	19h50 - 20h50	Mohammed	Salle festive
MERCREDI	GYM TENDANCE PILATES	09h20 - 10h20 10h30 - 11h30 20h00 - 21h00	Mohammed	Dojo
PILATES - GYM DOUCE				
VENDREDI	PILATES / STRETCHING	09h00 - 10h00	Hyoni	Dojo
GYM DOUCE				
LUNDI	ÉTIREMENTS RELAXATION GYM DOUCE	14h15 - 15h15 15h30 - 16h30	Noëlle	Dojo
SOPHROLOGIE				
MARDI	SOPHROLOGIE découverte le 9/9	19h - 20h	Nathalie Re.	Salle P. Guicherd
2 ateliers de 10 séances du 16/09 au 09/12/2025 et du 24/02 au 12/05/2026				
QI-GONG				
MARDI	QI-GONG à partir du 8/9	09h30 - 10h45	Olivier	Salle festive
YOGA				
JEUDI	YOGA	16h30 - 17h30	Nathalie Ru.	Dojo

UNIVERS ZEN				
GYM BIEN VIEILLIR - ATOUT ÉQUILIBRE				
JOUR	ACTIVITES	HORAIRES	ANIMATEUR	SALLE
LUNDI	INTENSITÉ +	10h30 - 11h30		
VENDREDI	INTENSITÉ MODÉRÉE	10h30 - 11h30	Monique	Salle festive
ACTIVITÉS PHYSIQUES ADAPTÉES				
MERCREDI	APA	10h45 - 11h45	Monique	Salle festive
VENDREDI	1, 2, 3 KM (Marche santé)	09h15 - 10h15	Monique	Estrablin
10 séances du 12/09 au 28/11/2025 et 12 séances du 27/02 au 13/06/2026				

UNIVERS DANSE				
STEP				
JOUR	ACTIVITES	HORAIRES	ANIMATEUR	SALLE
LUNDI	STEP en danse	19h30 - 20h30		Gymnase
ZUMBA				
MARDI	CARDIO DANSE ZUMBA	20h00 - 21h00	Audrey	5. polyvalente
DANSES				
JEUDI	DANCE MOVE	20h00 - 21h00	Hyoni	Dojo
VENDREDI	DANSES DE SALON	19h00 - 19h30	Joël	Salle festive

UNIVERS OXYGÈNE				
RANDONNÉES - MARCHÉ NORDIQUE				
JOUR	ACTIVITES	HORAIRES	ANIMATEUR	LIEN
MARDI	MARCHÉ NORDIQUE	09h00 - 10h30	Muriel	Estrablin
2 ateliers de 10 séances du 09/09 au 02/12/2025 et 12 séances du 24/02 au 26/05/2026				
VENDREDI	APRES MIDI niveau facile		Béatrice	Estrablin
DIMANCHE	JOURNÉE niveau modéré / confirmé		Béatrice	Région AURA

AQUAGYM - NATATION				
JOUR	ACTIVITES	HORAIRES	ANIMATEUR	LIEN
LUNDI		19h00 - 19h45 19h45 - 20h30		Piscine de Vilette de Vienne
VENDREDI		11h15 - 12h00 20h15 - 21h00		Règlement directement à la GV Serpaise
SAMEDI		12h00 - 12h45 et 13h00 - 13h45		

La GV propose une offre variée d'activités mixtes Sport Santé adaptées aux besoins des pratiquants, qu'ils soient en bonne santé ou porteurs de pathologies. La saison dernière, près de 500 pratiquants ont participé à nos activités.

Être licencié EPGV, c'est bien plus que participer à une séance, c'est :

- Bénéficier de l'encadrement d'animateurs professionnels diplômés et de bénévoles engagés.
- Pratiquer et/ou découvrir un large choix d'activités classiques ou tendance.
- Participer à des ateliers ponctuels.
- Vivre une saison pleine d'énergie et de convivialité.

**REJOIGNEZ NOUS :  
2 COURS D'ESSAI  
VOUS SONT OFFERTS !**

## UN ATELIER AUTOMNAL DE SOPHROLOGIE

10 séances à 19h du 16/09 au 09/12/2025 :  
« Faire le point avec ses émotions et tensions »  
avec de petits exercices d'autohypnose.

## ZOOM SUR LA MARCHÉ SANTÉ

- Le mardi à 9h15 : **MARCHÉ NORDIQUE** aux alentours d'Estrablin, 10 séances du 10/09 au 6/11.
- Le vendredi à 9h15 : 1, 2, 3 km, **MARCHÉ SANTÉ**, 10 séances d'une heure du 12/09 au 28/11.

Pratique santé, marche avec des exercices d'activités physiques adaptées s'adressant à des personnes autonomes, mais dont les possibilités physiques sont diminuées

- Le vendredi à 13h : **RANDO BALADE OU DOUCE** 2 fois par mois.

Venez visiter notre site : [www.gvestrablin.fr](http://www.gvestrablin.fr)  
Gymnase Pierre Lacroix - 6, allée des Sports - 38780 Estrablin  
[gvestrablin@gmail.com](mailto:gvestrablin@gmail.com) - 06 23 90 39 93

## NATURE VIVANTE



### Et au milieu coule une rivière à loutre

Il s'agit bien sûr de la Gère, véritable ligne de vie dont l'importance pour la biodiversité vient une nouvelle fois d'être démontrée avec la reproduction de la Loutre : une femelle suivie de ses deux loutrons « capturée » sur une vidéo (voir liens). Depuis son arrivée sur la Gère en 2021, nous espérons être un jour devant l'installation d'une population en capacité de se reproduire ; cette mise-bas avérée y répond donc.

L'ENS de la Merlière n'en prend donc que plus d'importance et envisager une extension consoliderait la survie de ce Mustélide. En effet, la Loutre est une « espèce parapluie » qui demande un espace vital très vaste dont la restauration et la protection sont essentielles ce qui, en retour, améliore aussi l'habitat d'un grand nombre d'autres espèces aquatiques qui y sont associées.

<https://www.facebook.com/share/v/1A8c6q6xk7/>

<https://www.facebook.com/share/v/1ZYfo4XdWj/>

### Nos prochaines animations :

Journées éco-citoyennes les 20/09, 11/10, 15/11, 6/12

### Contact et inscription à :

contact@nature-vivante.fr



## SOU DES ÉCOLES D'ESTRABLIN

### Une année haute en couleurs

L'année 2024-2025 a été marquée par une succession d'événements festifs et conviviaux organisés par le Sou des écoles d'Estrablin. Derrière chacun d'eux, le même objectif : créer des moments de joie partagée tout en finançant des projets pédagogiques pour nos élèves.

Tout a commencé en septembre avec le Bal des CM2, véritable rite de passage pour les futurs collégiens, suivi de l'Assemblée Générale, moment d'échange essentiel pour lancer la saison.

En novembre, place à la savoureuse matinée boudin, qui a rassemblé habitants et familles autour d'une ambiance gourmande et conviviale. Quelques semaines plus tard, la magie du Marché de Noël a illuminé la place de la Paix, transformée en un village de fête où petits et grands ont trouvé de quoi émerveiller leurs yeux... et leurs papilles.

Le printemps a ensuite apporté son lot de couleurs et d'émotions. Le Carnaval du 22 mars 2025, placé sous le thème des Gaulois, a enflammé les rues d'Estrablin. Les familles déguisées ont participé au défilé festif, ponctué de distributions de bonbons offertes par la municipalité. Point d'orgue de l'après-midi : l'embrasement de Monsieur Carnaval, avant qu'un goûter généreux, offert par le Sou, ne vienne clore ce moment haut en symboles.

Trois semaines plus tard, le grand Loto du 12 avril 2025 a attiré la foule au gymnase Pierre Lacroix. Dans une salle comble et survoltée, les joueurs ont tenté leur chance pour décrocher des lots exceptionnels : un chèque de 500 €, un téléviseur LED, une friteuse dernière génération, une plancha, un coffret week-end en amoureux, sans oublier les incontournables Lego Harry Potter et bien d'autres surprises. La buvette et la restauration sur place ont ajouté à l'ambiance chaleureuse d'une soirée où la convivialité a rivalisé avec l'espoir de crier « carton plein ! ».

Enfin, l'année s'est achevée en apothéose le 28 juin avec la Kermesse, moment attendu par tous. Jeux, spectacles des enfants, stands et animations ont rythmé cette fête de l'école, symbole de la vie associative et du dynamisme de la commune. Les

spectacles, préparés avec passion par les maîtresses et les intervenants, ont enchanté petits et grands.

Grâce aux fonds récoltés, le Sou a pu financer le projet vélo pour les plus grands, plusieurs séances de cinéma adaptées à tous les âges, et une sortie au zoo pour les maternelles. Autant d'expériences qui marqueront durablement les élèves et enrichiront leur parcours scolaire.

Chers parents, enseignants, bénévoles et amis du SDE, nous tenons à exprimer notre immense gratitude. Un merci tout particulier aux maîtresses et aux intervenants pour les spectacles de la kermesse, qui ont su émerveiller petits et grands.

Un grand merci également à tous les bénévoles et participants : votre aide et votre enthousiasme ont permis à tout le monde de vivre un moment exceptionnel. Les sourires et les rires des enfants sont la plus belle des récompenses.

Nous remercions chaleureusement la Mairie d'Estrablin pour la mise à disposition du gymnase, du château et du parc de Gémens, ainsi que le Comité des fêtes pour le prêt du matériel nécessaire à la restauration. Ce soutien précieux contribue au succès de nos événements et permet à notre village de garder son âme festive et conviviale.

Enfin, félicitations à tous les gagnants de la tombola ! Les résultats publiés ont fait de nombreux heureux, mais c'est surtout la participation de chacun qui a permis de transformer cette journée en un moment inoubliable.

Sachez que, malgré tous ces soutiens, l'organisation de nos événements reste difficile. Le Sou des écoles repose entièrement sur l'engagement de bénévoles, et chaque aide, même ponctuelle, est précieuse. À l'heure où nous écrivons ces lignes, il manque encore trois personnes pour compléter le bureau. Mais nous sommes persuadés qu'une fois encore, des parents sauront se mobiliser pour faire perdurer cette belle aventure collective.

Le Sou des écoles d'Estrablin est avant tout une histoire de solidarité, d'amitié et de partage. Grâce à vous, nous continuerons à offrir aux enfants des moments inoubliables, et à faire vivre notre village au rythme de fêtes, de rires et de rencontres.



**NORISKO**  
 CONTRÔLE TECHNIQUE SARL RACZKA  
 Z.A. du Rocher - Rue Gypse - 38780 ESTRABLIN  
 ——— 04 74 79 12 69 ———  
 norisko.estrablin@orange.fr



**DEMOTIE DECORATION**  
 ARTISAN PEINTRE  
**PEINTURE - PLÂTRERIE - DECORATION**  
**REVÊTEMENTS DE SOLS**  
**06 52 13 61 16 - VILLENEUVE DE MARC**

Chauffage  
 Plomberie  
 Sanitaire



Energies renouvelables  
 Climatisation  
 Salle d'exposition

**SAS JEAN-CLAUDE PONSARD**  
 1000, route de la Tabourette  
 38780 ESTRABLIN  
 04 74 57 78 03  
 jc.ponsard@cegetel.net



**SCTP EURL**  
 Stéphane Chapotot  
 06 88 00 67 42  
 144, route des Terres Rouges  
 38200 Saint Sorlin de Vienne  
 sctp-eurl@orange.fr

- Terrassement
- VRD
- Enrobé à chaud
- Maçonnerie
- Dallage - Pavage
- Enrochement
- Aménagements extérieurs



**CONSTRUCTION**  
**RÉNOVATION**  
**RÉPARATION**  
**ENTRETIEN**  
**SAV**



**PERGOLAS BIOCLIMATIQUES**



**SPAS**



**ABRIS**



**ESTRABLIN**  
 1475, La Tabourette  
 Tél. 04 74 57 27 21  
**SALAISE-SUR-SANNE**  
 18, ZAC des Castors  
 Tél. 04 74 29 45 49

 **NOUVEAU : Carte de Fidélité !**

« Vous pourrez retrouver dans chaque bulletin municipal un petit bout de l'histoire de notre village. Nous remercions, pour ce numéro, Bernard TORGUE pour sa participation et le partage de sa connaissance de la commune. »

## À LA MÉMOIRE DES ESTRABLINOIS QUI ONT COMBATTU EN 14/18

### QUELQUES CHIFFRES

- 8 500 000 soldats ont combattu dont **192** pour Estrablin <sup>(1)</sup>
- 1 400 000 soldats ont été tués dont **44** pour Estrablin <sup>(1)</sup>
- 3 600 000 soldats ont été blessés



**À** Estrablin, en 1914, il n'y avait qu'un millier d'habitants environ. Une famille française ne comptait alors que 5 personnes. Le conflit frappe une France mal en point démographiquement ce qui lui imposera un effort démesuré : 33 classes d'âge ont été engagées dans ce conflit, des classes 1889 à 1919.

De ces quelques chiffres avec 192 estrablinois mobilisés, on peut en déduire que toutes les familles d'Estrablin avaient un membre à la guerre.

Précédemment j'ai évoqué la « Grande Guerre » dans le bulletin n° 10 d'octobre 2023 <sup>(2)</sup> en particulier :

- les noms et les circonstances dans lesquelles 40 estrablinois qui ont donné leur vie pour la Patrie <sup>(1)</sup>,
  - les noms et les circonstances à l'origine desquelles des soldats, des sous-officiers et des officiers ont reçu soit la Légion d'honneur, soit la Croix de Guerre soit la Médaille Militaire <sup>(1)</sup>
- La lecture des termes de ces citations <sup>(2)</sup> vous permettra de mesurer le sacrifice de nos compatriotes, *le courage au feu, sous l'orage d'acier qui déchire les corps et terrifie les âmes.*

Avant de nous remémorer les noms des 192 estrablinois mobilisés, il convient de se rappeler :

- **qu'à l'est de l'Europe d'autres tranchées ouvrent de nouveaux sillons de larmes et de souffrance.**

Ceux qui ont combattu pour la France en 1914 ont le droit d'exiger des français d'aujourd'hui qu'ils la relèvent.

Ils nous ont apporté la prospérité et la fraternité. Leur sacrifice nous commande à notre tour de faire face aux défis qui sont les nôtres au rang desquels restaurer la Paix.

- Je propose aux estrablinois d'imaginer le **sacrifice de ces 192 familles. De ces femmes, qui dans l'agriculture ont occupé les postes essentiels pour soutenir l'effort de guerre.**

Du travail des enfants des vieillards.

Ceux et celles qui ont combattu pour la France ont le droit d'exiger des français d'aujourd'hui qu'ils la relèvent.



Alors que le cheval était indispensable à la ferme, alors que le cheval perd sa place dans les combats, décimés par les mitrailleuses et les gaz... 800 000 chevaux sont réquisitionnés et meurent en masse. Les militaires se sont assez peu souciés des chevaux : Bijou un cheval d'Elie Bruyère a été retrouvé attaché à un arbre sans eau, sans nourriture par M. Delorme de la ferme située à l'entrée du village d'Estrablin. Le reconnaissant M. Delorme l'a nourrit et abreuvé prolongeant ainsi de quelques jours la vie de Bijou.

**René Viviani – Président du Conseil s'adresse aux Femmes Françaises en ces termes**



À tous les estrablinois, aux descendants des combattants et aux familles dont les noms suivent je propose, ce 11 novembre 2025, exprimer notre reconnaissance.

Comme le dit René Viviani – Président du conseil – ou le commandant de Martène qui a dressé la liste des Hommes d'Estrablin appelés sous les drapeaux : ils ont fait leur devoir sur le champ de bataille, elles ont remplacé les combattants sur le champ du travail.

**Ils, elles, méritent notre RESPECT.**

**Le devoir de mémoire n'est pas l'oubli** des griefs passés mais **doit remédier à l'amnistie collective pour éviter que les dérives idéologiques** ayant conduit à des persécutions **ne se reproduisent.**

## HOMMES D'ESTRABLIN APPELÉS SOUS LES DRAPEAUX

D'août 1914 à novembre 1918 : 8 700 000 soldats ont été mobilisés. À la déclaration de guerre trois classes sont sous les drapeaux 1911 - 1912 - 1913. En août 1914, ce sont les 15 classes de 1896 à 1910 qui sont mobilisées.

Pour nous aider à faire sortir la guerre de 14 - 18 de l'abstraction dans laquelle elle est trop souvent reléguée (quelques pages dans les manuels d'histoire), je vous propose de nous rappeler des 192 estrablinois mobilisés et, de mettre des visages à quelques-uns de ces héros. Les moins jeunes d'entre nous ont connu ceux qui sont revenus vivants, mutilés quelque fois, profondément marqués, toujours.

**N'oubions pas celles et ceux qui, restés à Estrablin, ont contribué à faire tourner l'économie de la France**



**Classe 1910**  
(photo doc. Estrablin Historique)

### Incorporé au 28<sup>e</sup> RTNA

**Soutien de Famille - Gazé - Prisonnier  
Il a combattu à Monchy le Preux.**

**Dans ce village, un caribou rappelle  
le sacrifice de 460 soldats  
sur les 591 soldats venus de Terre-Neuve.**

De Martène Jean  
Combiar Maurice  
Clamaron Michel  
Coche Joseph  
Dupont Jean  
Chaffard Pierre  
Genin Jean  
Richard Benoit  
Viennois Blaise  
Jas Joseph  
Gérinière J.L.  
Paret J.B.  
Rostaing Alexandre  
Vaudaine Joannès  
Drevon Charles  
Rigard Gaspard  
Levet Alexis  
Baule Francisque  
Mondon Pierre  
Baule Jules  
Pitiot Joseph  
Pichot Pierre  
Seigle Henri  
Pitiot Louis M.  
Levet Jean B.  
Tournier Jean  
Jas Jules F.

Delorme Pierre  
Collard Jean F.  
Rigollier Antoine J.  
Rostaing Louis  
Coche Jean P.  
Lavoute Louis H.  
Garon Jean  
Rigollier Pierre  
Thomas Camille  
Rigoudy Pierre  
Clamaron Pierre  
Guinet Jean-Louis  
Cherpas Michel  
Bully Jean Félix  
Garon Francois  
Montagne Ferdinand  
Collard Emile  
Gonnon Jean  
Bertrand Jean C.  
Lafond Pierre  
Motteroz Antoine  
Mabilon Jean-L  
Leyzin Jean M  
Guillot Léon  
Ronat Louis  
Badin Jodeph  
Chaine Joseph

Contamin Pierre  
Dupont J.J.  
Rousset J.A.  
Tremeau Paul  
Gay J.A.  
Manin Benoit  
Delorme Michel J.  
Clamaron J.B.  
Garnier Auguste  
Gauthier Francisque  
Gaillard Darius  
Mabilon François  
Brunet Jean M;  
Bernard Charles  
Sevaux Joseph  
Thomas Louis A;  
Buillion Jean M.  
Morel Jules  
Paillet Jules  
Berthier Benoit  
Lambert André  
Mercier Lucien  
Charrou Joseph  
Terry Victorin  
Perrot Pierre  
Munier Jérôme  
Pion-Roux J.L.

Piroard J.L.  
Clerc François  
Rostaing Marius  
Charlin Antoine  
Duchenaud Xavier  
Badin Albert  
Baule Marius  
Bourson Joseph  
Perier Marius  
Deroux Dauphin A.  
Bonnet Jean P.  
Demessieux J.  
Barral Joseph  
Laloy Antonin  
Montagnon Jean L.  
Machon Louis  
Pellet François M.  
Pion-Roux L.  
Romet Marius  
Carl Pierre  
Genin Adolphe  
Gonnet Louis  
Moussier Elie  
Perroud Louis

*Ayons une pensée pour ces femmes, ces enfants, ces vieillards qui ont assumé toute la charge et maintenu les activités.*



Reproduction partielle du livret militaire de Marius Baule (doc E. Baule - J. Ronjat)



Classe 1916 (doc. Estrablin Historique)



**Claudius TOURNIER**  
"grièvement blessé à son poste  
de combat le 13 juillet 1917"

**Croix de Guerre - Médaille Militaire**  
**Officier de la Légion d'Honneur**  
doc. M. Roche

**Louis RAMBAUD (Du Cavet)**  
"mortellement frappé  
le 14 mai 1915"

**Mémorial de N. Dame de Lorette**  
doc. J.M. Laloy

**Merci aux enfants et petits enfants  
qui m'ont adressé des photos, des documents des souvenirs.  
Le manque de place m'oblige à n'en retenir que quelques'uns.  
Tous ces témoignages seront scrupuleusement conservés  
dans la base d'Estrablin Historique.**

**B. Torgue**  
**06 09 03 39 18**

## HOMMES D'ESTRABLIN APPELÉS SOUS LES DRAPEAUX

Moussier Elie  
Perroud Louis  
Ronat Louis  
Badin Joseph  
Berthier Joseph  
Frison Lucien  
Ragot Marius  
Ducheneau Adrien  
Laloy Joannès  
Romet Auguste  
Cottin Joseph  
Combe Joannès  
Dupont Marcel  
Gonnet Joseph  
Rostaing Louis  
Villard Eugène  
Boissonnet Pierre  
Bruyère Antoine  
Coche Joseph  
Petit Sylvestre  
Rostaing Jean  
Thomas Auguste  
Thomas Lucien  
Bonnet Louis  
Clamaron Pétrus  
Garnier Jules  
Laloy Albert  
Moussier Joannès  
Tournier Claudius  
Berthier Etienne  
Gentil Claudius  
Baule Jules  
Bonnet Emile  
Pion-roux G.  
Thomas Gustave  
Pellet François  
Charlin Louis  
Gonnon Antoine  
Paret Cadius  
Rigard Clément

### AUTRES NOMS DE MOBILISÉS

Edmond de Martène  
Eyraud Léon  
Guillermin Charles  
Dyant Eugène  
Dussurget Claudius  
Carcel Jules-Lucien  
Rousset Régid  
Paul Eugène  
Bourget Jean  
Maurin Louis  
Dumas Paul  
Brizin Paul  
Michaud Joseph

### MORTS À LA GUERRE

Mayoud Alphonse  
Fabre Fernand  
Rostaing Désiré  
Boyet Louis Albert  
Gérinière Jean pierre  
Montagne Jules  
Gallifet Emile  
Romet Louis  
Tatin André  
Rambaud François  
Dussurget François  
Perrot Jean  
Gonnon Lucien  
Nivon Joannès  
Pellet André  
Vial Claudius  
Rambaud Louis  
Gemelas François  
Gemelas Etienne  
Drevon Jules  
Clair Paul  
Robin Marius  
Mayoud Pétrus  
Chausson Léopold  
Combe Alexandre  
Rogot Henri  
Clamaron Jean Marie  
Berthon Auguste  
Chavant Joseph  
Delorme Guillaume  
Rigard Pierre  
Decourt Eugène  
Contamin Germain  
Frison Etinne  
Morel Marius  
Bajard François  
Bernard Louis  
Ramel Joseph  
Brunerie Maurice

## ≡ ESPACE RÉNOV' HABITAT



### PERMANENCES GRATUITES D'INFORMATION ET D'ACCOMPAGNEMENT

**V**ous êtes propriétaire ou co-propriétaire d'un bien situé sur l'Agglo et vous envisagez d'engager des travaux ?

Les conseillers France Rénov' de l'Espace Rénov' Habitat de Vienne Condrieu Agglomération vous accompagnent gratuitement pour tous les travaux de rénovation énergétique, d'adaptation à la perte d'autonomie ou de remise aux normes, depuis la simple prise de conseils techniques jusqu'à la mobilisation des aides financières possibles.

Venez rencontrer un conseiller France Rénov' aux **permanences sur rendez-vous** (pensez à vous munir de votre dernier avis d'imposition) :

► Si j'habite une commune de l'Isère : **3 mercredis par mois de 9h à 13h**, au siège de l'Agglo (30, avenue du Général Leclerc - Bâtiment Antarès - Vienne).

Les prochaines auront lieu : les 10, 17 & 24 septembre, les 8, 15 & 22 octobre, les 12, 19 & 26 novembre, les 3 & 10 décembre.

Tél. 04 76 14 00 10 - Email : [infos@infoenergie38.org](mailto:infos@infoenergie38.org)

**IMPORTANT** : pour bénéficier des aides financières éligibles à vos projets, **ne commencez jamais les travaux AVANT** d'avoir bouclé votre dossier et faites appel à des professionnels RGE (Reconnu Garant de l'Environnement).

Pour en savoir plus : [https://swll.to/Espace\\_Renov\\_Habitat](https://swll.to/Espace_Renov_Habitat)

## REGISTRE DES DÉLIBÉRATIONS 2025

### CONSEIL MUNICIPAL DU 17 FÉVRIER 2025

- D28 Affaires générales : emprunt rénovation de la Mairie annule et remplace la délibération n°18/2025
- D29 État civil : nomination d'un coordonnateur communal de recensement de la population 2026
- D30 Finances : subventions à des associations/organismes
- D31 Enfance-jeunesse : renouvellement convention de mise à disposition des locaux CMCAS

### CONSEIL MUNICIPAL DU 21 JUILLET 2025

- D32 Affaires générales : complément de délégation du conseil municipal au maire
- D33 Affaires générales : AFIPH - retrait délibérations n°95-2018 et n°43-219
- D34 Affaires générales : désaffectation et déclassement du domaine public communal de la parcelle cadastrée section AH numéro 1312
- D35 Affaires générales : signature de bail emphytéotique sur la parcelle cadastrée section AH n°1312
- D36 Affaires générales : classement de l'accès de la parcelle AH 1312 en voie d'accès communale
- D37 Finances : admission en non-valeurs
- D38 Finances : admissions en non-valeurs de créances éteintes ou irrécouvrables
- D39 Travaux : TE 38 Participation maintenance éclairage intervention hors-forfait concourant à la maîtrise de la demande en énergie- Versement d'un fond de concours
- D40 Ressources humaines : création de postes contractuels entre le 1<sup>er</sup> septembre 2025 et le 31 août 2026
- D41 Ressources humaines : suppression et création d'emploi(s)/grades(s)
- D42 Ressources humaines : création de grade - Service Travaux/Voirie/Bâtiment

### CONSEIL MUNICIPAL DU 22 SEPTEMBRE 2025

- D43 Affaires générales : délégation du maire – autorisation de signature pour la Convention Territoriale Globale (CTG) Renouvellement de la Convention Territoriale Globale avec la Caisse d'Allocations Familiales de l'Isère
- D44 Affaires générales : achat à l'euro symbolique d'un terrain au lotissement les 4 vents pour création d'un abribus
- D45 Finances : réactualisation du plan de financement pour la demande de subvention FOND VERT - Rénovation énergétique des bâtiments publics locaux pour la réhabilitation énergétique et fonctionnelle de la mairie.
- D46 Habitat- Logements : convention de réservation de logements locatifs sociaux par Vienne Condrieu Agglomération et les communes membres conclue en application du code de la construction et de l'habitation pour le bailleur Alpes Isère Habitat (AIH)
- D47 Culture : convention de partenariat avec la MJC 2025/2026

## ≡ **NAISSANCES**

FONTMORIN Roman	8 juin 2025
FLÉNET Anna, Marie, Béatrice	9 juin 2025
GARY Léo, Éric, Jean-Philippe	25 juin 2025
HALIM Naïla	25 juin 2025
DIAMBAKA NGANGA Néïs, Eden	17 juillet 2025
CRIADO Marcel, Geoffrey, André	17 août 2025
VEYRIER Mila, Yvonne	13 août 2025
CASTRO ANDRY Éléonore	3 septembre 2025

## ≡ **MARIAGES**

PERRIN Mickaël et BLACHE Coralie	31 mai 2025
GHOUALI Sadiq et DEGRE Émilie	7 juin 2025
FRANÇON Adrien et DELABIA Rachel	7 juin 2025
ALLOUARD Antoine et BAMIERE Lilou	28 juin 2025
BERTHAUD Baptiste et DE MARTENE Gaëlle	5 juillet 2025
RAGOT Roger et FOURNIER Ghislaine	12 juillet 2025

## ≡ **PACS**

SIMIAN Jacques et GENIN Michèle	6 juin 2025
---------------------------------	-------------

## ≡ **DÉCÈS**

EL KOUCH Ahmed	2 juin 2025
LARDIÈRE Régine, Danielle, Lucette	2 août 2025

# À VOS AGENDAS !

OCTOBRE 2025	<b>VENDREDI 3</b>			
	<b>SAMEDI 4</b>	Des notes et des lettres	MUNICIPALITÉ	Maison des associations
	<b>DIMANCHE 5</b>	Pomme de pain	CROQUEURS DE POMME	Gémens jeudi vendredi samedi dimanche lundi
	<b>MARDI 7</b>	Réunion plénière	ESTRABLIN HISTORIQUE	Maison des associations
	<b>SAMEDI 11</b>	Le jour et la nuit	MUNICIPALITÉ	Maison des associations
		Nettoyage de la commune	MUNICIPALITÉ	Maison des associations
	<b>SAMEDI 18</b>	Loto	RENCONTRE AMICALE	Gymnase
		Couture caritative	MJC	La Rosière
	<b>DIMANCHE 19</b>	Tournoi	VOLLEY	Gymnase et salle festive 9h
	<b>SAMEDI 25</b>	Festival de la maquette	MODÉLISME	Gymnase + salle festive
	<b>DIMANCHE 26</b>	Moules frites	BASKET	Place de la Paix + Maison des associations
<b>VENDREDI 31</b>	halloween	MJC	Place de la Paix + Maison des associations	
NOVEMBRE 2025	<b>DIMANCHE 2</b>	Inter Club	JUDO	Gymnase + Salle festive
	<b>SAMEDI 8</b>	Boudin	ST VINCENT DE LA ROSIÈRE	La Rosière
	<b>DIMANCHE 9</b>			
	<b>MARDI 11</b>	Concours de coinche	TAROT	Salle polyvalente
	<b>SAMEDI 15</b>	Repas des aînés	CCAS	Gymnase + Salle festive
	<b>DIMANCHE 16</b>	Boudin	SOU DES ÉCOLES	Salle polyvalente
	<b>VENDREDI 21</b>	Soirée Beaujolais	COMITÉ DES FÊTES	Salle polyvalente
	<b>SAMEDI 22</b>	Anniversaire	RENCONTRE AMICALE	Salle polyvalente
	<b>JEUDI 27</b>	Soirée Entreprises	ESTRA RÉSEAU	Club house
	<b>SAMEDI 29</b>	Tarot	TAROT	La Rosière
		Tendans music	TENDANS MUSIC	Salle polyvalente
		Soirée photo	ST VINCENT DE LA ROSIÈRE	Maison des associations
<b>DIMANCHE 30</b>	Moules frites	CHATON FOOTBALLEUR	Place de la Paix + Maison des associations	
DÉCEMBRE 2025	<b>VENDREDI 5</b>	Marché de Noël	MUNICIPALITÉ + MJC	Place de la Paix + Maison des associations
	<b>DIMANCHE 14</b>	Gala Graines de gym	GRAINES DE GYM	Gymnase
	<b>JEUDI 18</b>	Apéro	GV	Salle festive
	<b>VENDREDI 19</b>	Tournoi	BASKET	Gymnase
	<b>DIMANCHE 21</b>	Arbre de Noël	JUDO	Gymnase + Salle festive
	<b>MARDI 23</b>	Vente huîtres crevettes	GV	Salle polyvalente
JANVIER 2026	<b>SAMEDI 3</b>	Loto	GRAINES DE GYM	Gymnase + Salle festive
	<b>VENDREDI 9</b>	Vœux du Maire	MUNICIPALITÉ	Gymnase + Salle festive
	<b>SAMEDI 10</b>	Galette	COMITÉ DES FÊTES	Salle festive
	<b>DIMANCHE 11</b>	Boudin	FOOT	Salle polyvalente
		Après-midi jeux	MJC	Maison des associations
	<b>MARDI 13</b>	Galette	ESTRABLIN HISTORIQUE	Salle polyvalente 14h
	<b>VENDREDI 16</b>	Ateliers hiver	CROQUEURS	Gémens
		Tournoi	FOOT	Gymnase + Salle festive
	<b>SAMEDI 17</b>	Ateliers hiver	CROQUEURS DE POMME	Gémens
	<b>DIMANCHE 18</b>	Tournoi	FOOT	Gymnase + Salle festive
		Inscription	ST VINCENT DE LA ROSIÈRE	La Rosière
		Boudin	COMITÉ DES FÊTES	Salle polyvalente
	<b>DIMANCHE 25</b>	Banquet	ST VINCENT DE LA ROSIÈRE	Salle polyvalente
<b>LUNDI 26</b>	Soupe	ST VINCENT DE LA ROSIÈRE	Salle polyvalente	
<b>SAMEDI 31</b>	Boudin	ACCA	Salle polyvalente	